

Divulgação de Resultados 2T12

A Tarpon Investimentos S.A. ("Tarpon" ou "Companhia") é uma gestora independente dedicada a investimentos em bolsa e *private-equity*. A Tarpon conduz sua atividade de gestão de fundos e carteiras administradas ("Fundos Tarpon") com o objetivo de viabilizar, no longo prazo, retornos absolutos superiores à média de mercado.

As ações da Tarpon são negociadas no segmento Novo Mercado da BM&FBOVESPA, sob o código TRPN3.

Teleconferência de Resultados

[Teleconferência em Inglês](#)

Data: Quarta-feira, 8 de agosto de 2012

Hora:
11:00 h (Brasília)
10:00 h (EUA leste)

Telefone:
(+55 (11) 3301-3000 ou
+55 (11) 3728-5800 (Brasil)
+1 (516) 300-1066 (outros países)

Webcast:
http://extranet.voitel.com.br/audiocasting/Audiocasting_Participante.html?NameRoom=n1110152

Relações com Investidores:
Tel: +55 (11) 3074-5800
ri@tarponinvest.com.br

Visite nosso website de RI:
www.tarponinvest.com.br

MERCADO

Informações base: 06/08/2012

Valor de mercado:

R\$605,7 milhões

Cotação TRPN3: R\$12,40

Ações emitidas: 47.849.129

Destaques – 2T12

As receitas brutas provenientes de honorários de prestação de serviço de gestão dos Fundos Tarpon atingiram R\$ 32,2 milhões no segundo trimestre de 2012.

✓ Desempenho dos fundos de portfólio no trimestre:

<u>Fundos de portfólio</u>	<u>2T12</u>	<u>2T11</u>
Long Only Equity em R\$	-7,5%	-6,2%
Long Only Equity em US\$	-16,4%	-3,5%
Hybrid Equity em US\$	-14,5%	1,0%
Ibovespa em R\$	-15,7%	-9,0%
IBX em R\$	-10,1%	-7,3%

✓ **Captações:** No 2T12, registramos captações líquidas negativas de R\$32 milhões;

✓ **Ativos sob gestão:** R\$ 5,8 bilhões nos fundos de portfólio e R\$ 1,3 bilhões nos fundos de co-investimento, totalizando R\$ 7,0 bilhões sob gestão ao fim do segundo trimestre de 2012, um crescimento de 18% comparado com 30 de junho de 2011 e uma queda de 7% quando comparado com 31 de março de 2012;

✓ Receitas operacionais:

Honorários relacionados a taxas de administração: R\$21,3 milhões no 2T12 e R\$40,4 milhões no semestre;

Honorários relacionados a taxas de performance: R\$10,9 milhões no 2T12 e R\$19,4 milhões no semestre;

✓ **Lucro líquido:** R\$12,1 milhões no 2T12 e R\$24,1 milhões no semestre.

Sobre a Tarpon Investimentos

Somos uma gestora independente dedicada a investimentos em bolsa e *private-equity*, com o objetivo de viabilizar retornos absolutos no longo prazo, superiores à média de mercado.

Nossa filosofia de investimento é composta por seis pilares:

Foco em valor intrínseco

Buscamos oportunidades com potencial significativo de valorização no longo prazo, cujo valor de mercado esteja substancialmente inferior ao valor intrínseco justo do investimento.

Concentração de portfólio

Acreditamos em concentração, o que contribui para que cada companhia investida tenha um impacto relevante no portfólio e nos permite obter conhecimento mais aprofundado sobre tais companhias.

Abordagem de contramão

Buscamos oportunidades de investimento pouco óbvias, normalmente subestimadas ou ignoradas, formando uma visão independente do consenso de mercado.

Alta convicção

Buscamos adotar um processo de investimento disciplinado, o que nos permite atingir um elevado grau de convicção com relação às nossas decisões de investimento.

Perspectiva de longo prazo

Acreditamos que uma perspectiva de longo prazo seja essencial para maximizar o ganho potencial de cada investimento que realizamos.

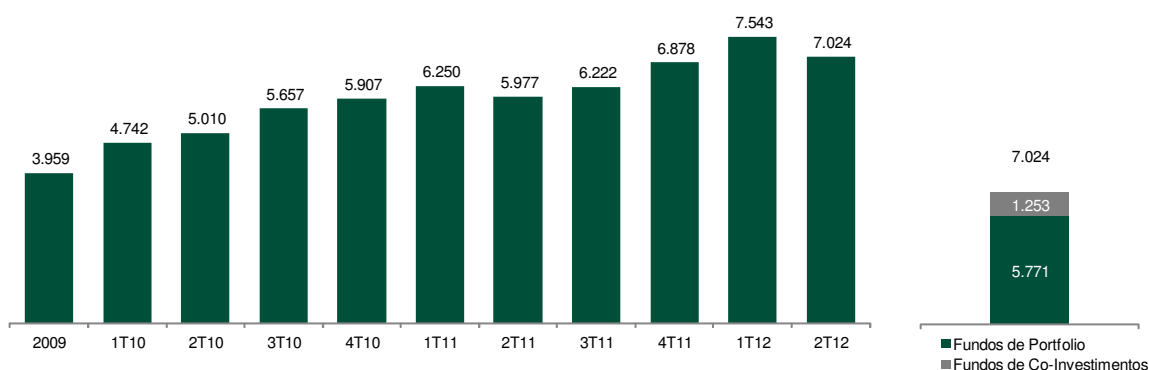
Geração de valor

Frequentemente, procuramos implementar uma agenda positiva de geração de valor para os acionistas junto às companhias em que investimos.

Ativos sob gestão

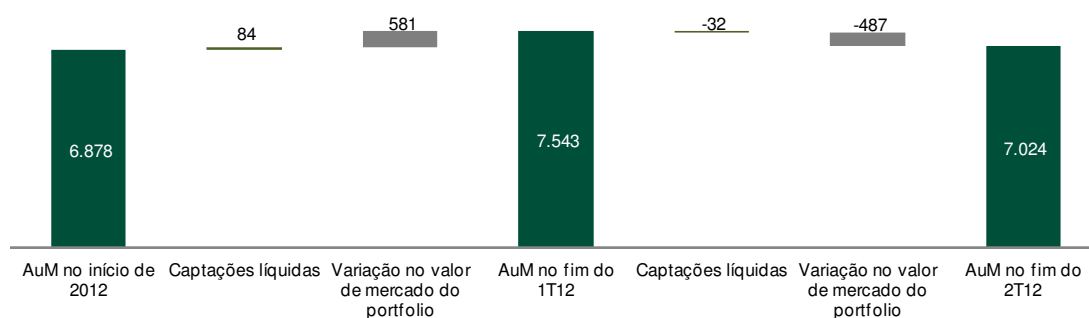
Os nossos ativos sob gestão (“AuM”) totalizaram R\$7,0 bilhões em 30 de junho de 2012, uma queda de 7% quando comparado com o AuM de R\$7,5 bilhões registrado em 31 de março de 2012. Em relação ao 2T11, houve um aumento de 18%, conforme descrito abaixo:

Crescimento histórico do AuM Total - R\$ milhões

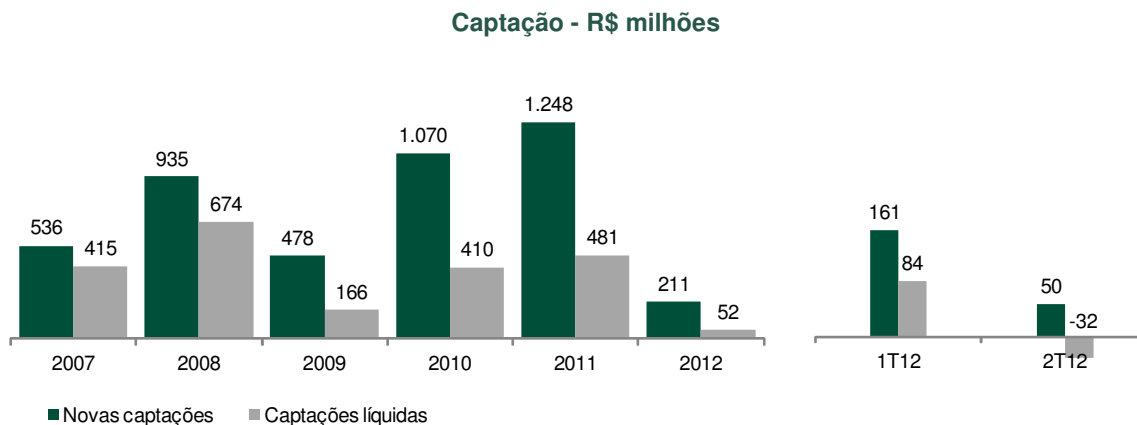


O AuM do trimestre refletiu a variação negativa de R\$ 487 milhões no valor de mercado dos ativos dos fundos (incluindo variação no preço dos ativos e variação cambial) e captações líquidas negativas de R\$ 32 milhões no 2T12.

Composição do crescimento do AuM - R\$ milhões



Captações líquidas: os Fundos Tarpon apresentaram captação líquida (equivalente à diferença entre o volume de novas captações e de resgates pagos no trimestre) de R\$32 milhões negativos ao longo do segundo trimestre de 2012.



Estratégias de investimento

Conduzimos a atividade de investimentos por meio de duas principais estratégias:

Fundos de Portfólio

(investimento em bolsa e em private equity)

A estratégia de investimento em fundos de portfólio compreende os fundos que investem em companhias abertas cujas ações são listadas e negociadas em bolsa bem como empresas não listadas.

Em 30 de junho de 2012, o AuM dos fundos de portfólio totalizava R\$5,8 bilhões.

Estratégia de Co-Investimento

(investimentos em bolsa e em private-equity)

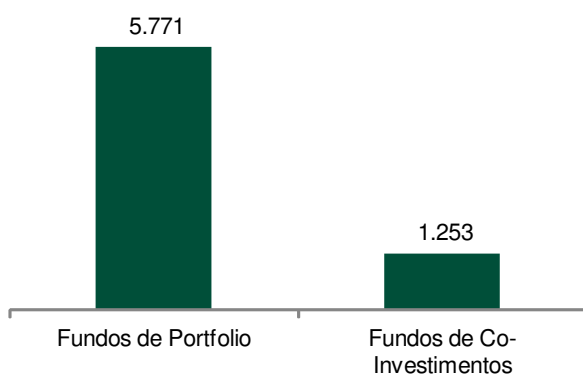
A estratégia de co-investimento compreende os veículos que têm por objetivo investir em oportunidades específicas em conjunto com os demais fundos de portfólio Tarpon, tanto nas estratégias de bolsa quanto nas de *private-equity*.

Nessa estratégia, buscamos investidores para oportunidades de co-investimento em empresas onde os fundos de portfólio já têm a exposição que consideramos ideal. Esta estratégia de fundos de co-investimento permite à Tarpon aumentar a exposição a determinadas empresas investidas.

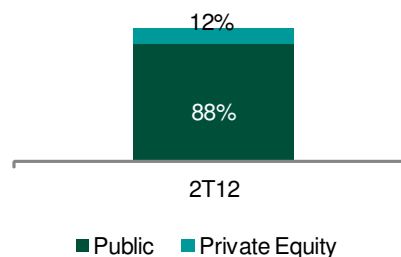
Em 30 de junho de 2012, o AuM da estratégia de co-investimento totalizava R\$1,3 bilhões.

Em 30 de junho de 2012, conforme ilustrado nos gráficos abaixo, o montante do AuM alocado em investimentos de bolsa representava 88% do total do capital investido. Os investimentos em *private-equity*, marcados a valor de mercado, correspondiam a 12%.

AuM por estratégia de investimento – R\$ milhões



**AuM por tipo de abordagem
(capital investido)**

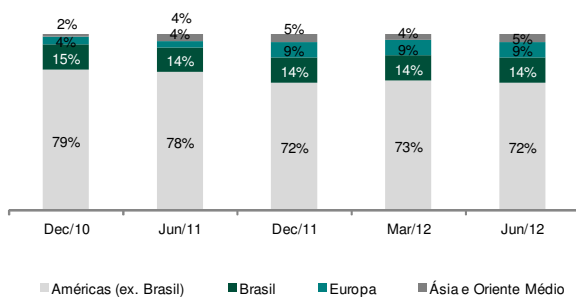


Base de investidores

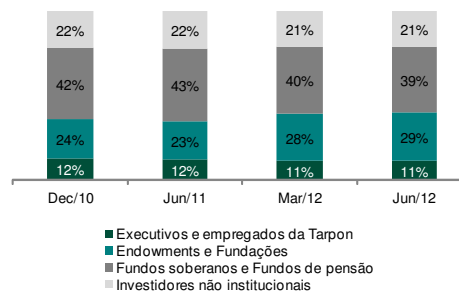
Buscamos atrair e reter uma base sofisticada de investidores, alinhados com nossa filosofia de investimentos e com perfil de investimento de longo prazo.

Em 30 de junho de 2012, a base de investidores institucionais, como fundos de universidades (*endowments*), fundações, fundos de pensão e fundos soberanos, correspondia a 68% da base de ativos sob nossa gestão. O capital investido de nossos executivos e empregados representava 11% do AuM.

AuM por região geográfica



AuM por tipo de investidor



Desempenho dos fundos de Portfólio

No trimestre, a estratégia de investimento nos fundos de portfólio *Long Only Equity* apresentou performance líquida de -7,51% em R\$ e -16,43% em US\$. O retorno anualizado histórico dessa estratégia, líquido de taxas e despesas, é de 30,89% em R\$ e 29,11% em US\$.

A estratégia de fundos de portfólio *Hybrid Equity* apresentou performance trimestral líquida de -14,47% em US\$. O retorno anualizado histórico é de 22,00% em US\$.

Apenas para efeitos ilustrativos, no 2T12 os índices Ibovespa e IBX apresentaram retornos em R\$ de -15,74% e de -10,08%, respectivamente. Em US\$ os retornos para o Ibovespa e IBX foram de -24,05% e -18,95% respectivamente.

Estratégia	Início	Performance ⁽¹⁾⁽²⁾					Desde o início (anualizado)
		2T12	2012	12 meses	2 anos	5 anos	
Fundos de Portfólio Long Only Equity (R\$)	maio 2002	-7,51%	1,98%	9,02%	28,88%	101,94%	30,89%
Fundos de Portfólio Long Only Equity (US\$)	maio 2002	-16,43%	-5,41%	-16,41%	7,21%	80,24%	29,11%
Fundos de Portfólio Hybrid Equity (US\$)	out. 2006	-14,47%	-7,21%	-19,02%	16,46%	92,06%	22,00%
Índices de mercado		2T12	2012	12 meses	2 anos	5 anos	
Ibovespa (R\$)		-15,74%	-4,23%	-12,90%	-10,80%	-0,07%	
IBX (R\$)		-10,08%	0,54%	-4,49%	3,98%	13,27%	
Ibovespa (US\$)		-24,05%	-11,12%	-32,73%	-20,50%	-4,77%	
IBX (US\$)		-18,95%	-6,69%	-26,24%	-7,33%	7,94%	

(1) Performance líquida de taxas e despesas.

(2) Performance apresentada até 30 de junho de 2012.

Desempenho financeiro

Sumário

<i>Destaques financeiros - R\$ milhões</i>				
	2T12	2T11	1S12	1S11
Receita operacional bruta				
Taxas de administração	21,3	16,2	40,4	31,3
Taxas de performance	10,9	109,9	19,4	187,2
Receita operacional líquida	31,2	119,2	57,5	206,4
Despesas operacionais	(12,6)	(51,6)	(21,7)	(58,2)
Recorrentes: administração geral, salários & outros	(7,3)	(6,2)	(13,9)	(11,0)
Não recorrentes: Plano de opções, PLR e remuneração variável	(5,2)	(45,4)	(7,8)	(47,3)
Resultado operacional	18,6	67,5	35,9	148,2
<i>Margem operacional</i>	60%	57%	62%	72%
Resultado das operações financeiras	0,8	2,4	2,6	4,0
Resultado Financeiro	0,8	2,4	2,6	4,0
Imposto de renda e contribuição social	(7,3)	(29,0)	(14,3)	(57,5)
Lucro líquido	12,1	41,0	24,1	94,6
<i>Margem líquida</i>	39%	34%	42%	46%
Lucro por ação (R\$/ação) *	0,26	0,89	0,52	2,07
Ações emitidas (milhares)	46.023	45.760	46.023	45.760
AuM (fim do período)	7.024	5.977	7.024	5.977

(*) Lucro por ação é calculado utilizando-se a média ponderada de ações.

Nota: As margens líquidas e operacionais são calculadas sobre a receita operacional líquida.

Receitas operacionais

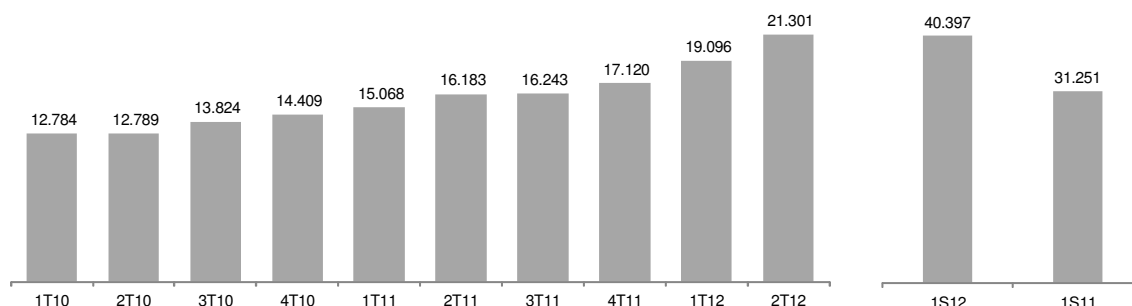
As receitas operacionais são compostas por remuneração pelos serviços de gestão de carteira dos Fundos Tarpon, referentes a taxas de administração – fluxo de receitas recorrente, calculado com base no montante do patrimônio líquido dos Fundos Tarpon – e a taxas de performance – fluxo de receitas de maior volatilidade, calculado com base na performance auferida pelos Fundos Tarpon.

Honorários relacionados a taxas de administração

Os honorários relacionados a taxas de administração são calculados sobre o volume do capital investido.

No 2T12, a receita bruta com honorários relacionados a taxas de administração totalizou R\$21,3 milhões, o equivalente a 66% do total das receitas operacionais do trimestre. As receitas aumentaram 12% quando comparamos com o 1T12 e 32% de crescimento quando comparado com o 2T11.

Receita com honorários relacionados a taxas de administração - R\$'000



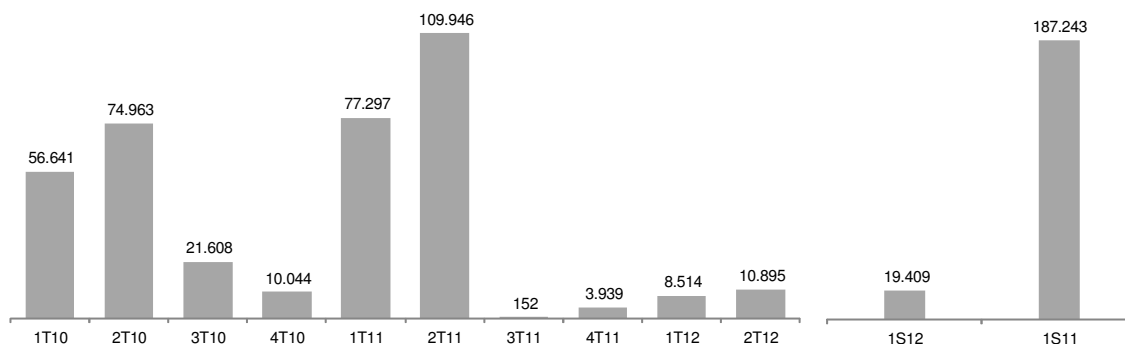
Honorários relacionados a taxas de performance

Os honorários relacionados às taxas de performance são recebidos quando o desempenho dos Fundos Tarpon supera um determinado parâmetro mínimo de rentabilidade (*hurdle rate*). A maior parte dos ativos sob gestão tem como parâmetro valores absolutos variando entre 6% e indicador de inflação + 6% ao ano.

Os Fundos Tarpon seguem o conceito de “*high water mark*” (marca d’água). Assim, somente é devida taxa de performance se o valor da cota do respectivo fundo, no momento da cobrança, superar o valor da cota no momento da última cobrança de performance, ou seja, última marca d’água, ajustada pelo respectivo parâmetro de rentabilidade.

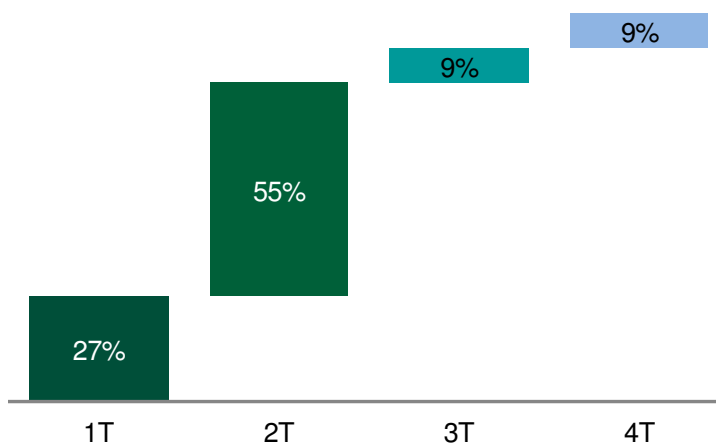
No 2T12, a receita com honorários relacionados a taxas de performance totalizou R\$10,9 milhões, o equivalente a 34% do total das receitas operacionais do trimestre. As receitas aumentaram 28% quando comparadas ao 1T12 e apresentaram uma queda de 90% quando comparamos com o 2T11.

Receita com honorários relacionados a taxas de performance - R\$'000



Abaixo demonstramos a distribuição atual das datas de cobrança de taxas de performance por trimestre:

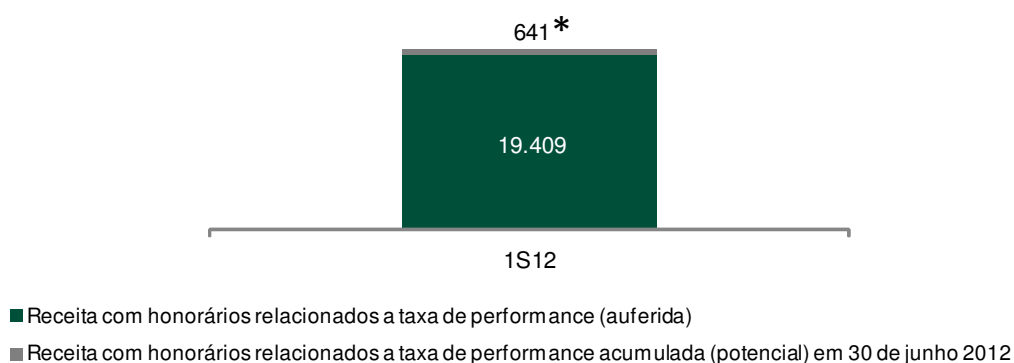
Distribuição da Cobrança de Performance - %AUM



Em 30 de junho de 2012, 2,56% do patrimônio líquido dos Fundos Tarpon encontravam-se acima das respectivas marcas d'água. As taxas de performance dos Fundos Tarpon são cobradas em diferentes datas do ano.

Apenas para efeito ilustrativo, se 100% do patrimônio líquido dos Fundos Tarpon recolhesse taxas de performance em 30 de junho de 2012, o montante em receitas adicionais seria de R\$641 mil (baseado no valor do patrimônio líquido dos Fundos Tarpon na referida data). Como não podemos prever a variação das cotas dos fundos, o valor efetivo poderá variar substancialmente. Este valor é estimado, não há garantia de que tais valores serão efetivamente devidos à Tarpon nas respectivas datas.

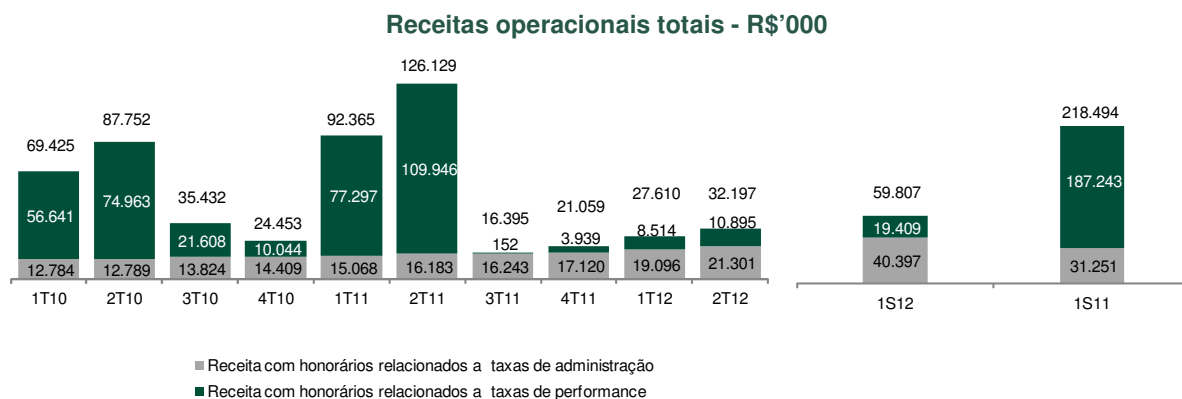
Receitas com taxas de performance auferida e potencial em 30 de junho de 2012 - R\$'000



* Este valor é estimado, não há garantia de que tais valores serão efetivamente devidos à Tarpon nas respectivas datas.

Receita total

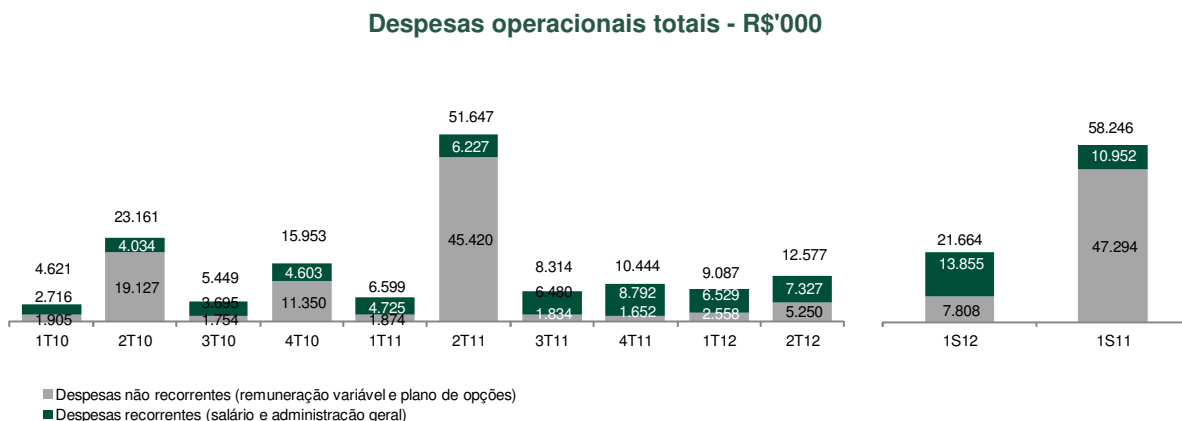
Como resultado dos honorários recebidos, a receita operacional, no 2T12, foi de R\$32,2 milhões, representando um aumento de 17% sobre o 1T12, quando comparamos com o 2T11 identificamos uma queda de 74%.



Despesas operacionais

As despesas operacionais, divididas entre despesas recorrentes e não recorrentes, totalizaram R\$12,6 milhões no trimestre (margem operacional de 60%).

A parcela das despesas recorrentes é composta por despesas administrativas, despesas com salários e encargos sociais, e outras despesas como depreciação e despesas com viagens. No segundo trimestre de 2012, as despesas recorrentes totalizaram R\$7,3 milhões, o equivalente a 58% das despesas totais do trimestre. Quando comparamos com o 1T12 verificamos um aumento de 13% e um aumento de 18% quando comparado com o 2T11.



No segundo trimestre de 2012, a parcela das despesas não recorrentes totalizou R\$5,2 milhões, referente à provisão (sem efeito caixa) do nosso plano de opção de compra de ações e também a despesa com a remuneração variável e PLR.

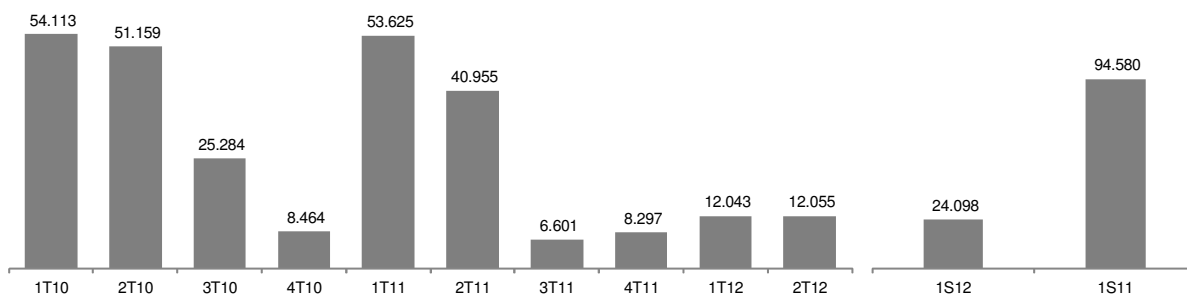
Impostos

Nos primeiros seis meses do ano de 2012, imposto de renda e contribuição social somaram R\$ 14,3 milhões.

Lucro líquido

O lucro líquido totalizou R\$12,1 milhões no 2T12 e R\$24,1 milhões, resultando em uma margem líquida de 42%.

Lucro líquido - R\$'000



Nossas ações são negociadas sob o ticker TRPN3 na BM&FBOVESPA, no segmento do Novo Mercado.

LTM Performance

Tarpon Investimentos S.A.

Ações emitidas: 47.849.129

Listagem: BM&F Bovespa / Novo Mercado

Código: TRPN3

Início de negócios: 26/05/2009

Cotação 6/08/2012: 12,40

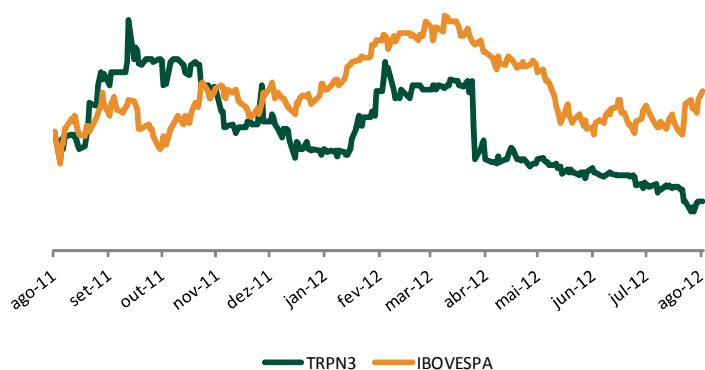
Market Cap: R\$605,7 milhões

Desempenho:

2T12: -7,14%

2012 (até 06.08): -13,58%

LTM: -17,56%



DEMONSTRATIVO DE RESULTADOS

<i>Em R\$'000</i>	2T12	2T11	1S12	1S11
Receitas líquidas	31.204	119.150	57.539	206.410
Despesas com pessoal	(3.299)	(2.417)	(6.692)	(5.110)
Plano de opções	(1.814)	(1.795)	(3.645)	(3.669)
Despesas administrativas	(3.178)	(3.584)	(6.446)	(5.639)
Remuneração variável e PLR	(3.435)	(43.625)	(3.975)	(43.625)
Outras receitas/(despesas)	(852)	(226)	(906)	(203)
Resultado das atividades operacionais	18.627	67.503	35.875	148.164
Resultado financeiro	750	2.430	2.558	3.955
Resultado antes do imposto de renda	19.377	69.933	38.433	152.119
Imposto de renda e contribuição social	(7.322)	(28.978)	(14.335)	(57.539)
Acionistas minoritários	-	-	-	-
Resultado líquido	12.055	40.955	24.098	94.580

BALANÇO PATRIMONIAL

<i>Em R\$'000</i>	2012	2011
Ativos		
Caixa e equivalentes de caixa	3.306	479
Ativos financeiros mensurados ao valor justo por meio de resultado	39.172	84.030
Recebíveis *	13.832	8.958
Impostos Diferidos	1.862	-
Outros ativos	10.775	30.955
Total do ativo circulante	68.947	124.422
Investimentos em coligadas e controladas	-	-
Ativo imobilizado	2.188	2.253
Total do ativo não circulante	2.188	2.253
Total do ativo	71.135	126.675
Passivo		
Contas a pagar	571	592
Obrigações tributárias	18.002	64.349
Obrigações trabalhistas	5.760	1.984
Dividendos a pagar	7.957	8.451
Total do passivo circulante	32.290	75.376
Contas a pagar	37	191
Total do passivo não-circulante	37	191
Patrimônio líquido		
Capital social	6.116	6.116
Reserva de capital	-	26.507
Reserva estatutária	3.317	6.116
Reserva legal	1.223	1.223
Ações em Tesouraria	(3.188)	-
Ajuste de Avaliação Patrimonial	58	-
Ajuste Acumulado de Conversão	483	133
Plano de opções	14.658	11.013
Lucros acumulados	16.141	-
Total do patrimônio líquido	38.808	51.108
Participação minoritária nas controladas	-	-
Total do patrimônio líquido e passivo	71.135	126.675

* Até 6 de agosto de 2012, 100% dos recebíveis foram liquidados.

FLUXO DE CAIXA

<i>Em R\$'000</i>	1S12	1S11
Resultado líquido	24.098	94.580
Depreciação	248	134
Plano de opções	3.645	3.669
Resultado líquido ajustado	27.991	98.383
Capital de giro	(24.428)	80.068
Recebíveis	(4.874)	(94.162)
Caixa proveniente de (utilizado nas) atividades operacionais	(1.369)	84.289
Varição no ativo imobilizado	(199)	(133)
Varição em ativos financeiros	44.858	(62.003)
Ajuste acumulado de conversão	483	-
Dividendos pagos	(8.451)	(33.713)
Ações em tesouraria	-	-
Exercício de opção de ação	-	12.388
Recompra de ações	(32.495)	-
Caixa proveniente de (utilizado nas) atividades de financiamento	4.196	83.461
Aumento (diminuição) do caixa e equivalentes a caixa	2.827	828
Caixa e equivalentes a caixa no início do trimestre/ano	479	294
Caixa e equivalente a caixa no final do trimestre	3.306	1.122

Contato

Tarpon Investimentos S.A.

www.tarponinvest.com.br

Email: ri@tarponinvest.com.br

Tel: (11) 3074-5800

Observação importante

Este documento pode conter projeções e estimativas futuras. Estas projeções e estimativas estão sujeitas a riscos e incertezas relacionados a fatores que não podem ser controlados ou precisamente estimados pela Companhia, tais como condições de mercado, ambiente competitivo, flutuações de moeda e da inflação, mudanças em órgãos reguladores e governamentais e outros fatores relacionados às operações da Companhia, sendo que os resultados futuros da Companhia poderão diferir materialmente daqueles projetados.

Os leitores são advertidos a não tomarem decisões exclusivamente com base nestas projeções e estimativas. As projeções e estimativas não representam e não devem ser interpretadas como garantia de desempenho futuro. A Companhia não se obriga a publicar qualquer revisão ou atualizar essas projeções e estimativas frente a eventos ou circunstâncias que venham a ocorrer após a data deste documento.

Este documento pode conter informações operacionais e outras informações não derivadas diretamente das demonstrações financeiras, as quais não foram objeto de revisão especial pelos auditores independentes da Companhia e podem envolver premissas e estimativas adotadas pela administração.

Este documento não constitui uma oferta ou solicitação de oferta para aquisição de valores mobiliários.